



# Региональная система оценки качества образования - инструменты и практика: опыт Хабаровского края



**Черепанова Алина Сергеевна,**

начальник отдела мониторинговых исследований и  
оценочных процедур

КГКУ "Региональный центр оценки качества образования"



# Инструментарий региональных исследований

- информационный буклет для родителей
- демонстрационный вариант
- спецификация
- два варианта КИМ
- рекомендации по оцениванию и вводу данных
- анкета учителя
- инструкция по заполнению формы
- электронная форма для ввода и первичной обработки данных







# Инструментарий региональных исследований

- информационный буклет для родителей
- пояснения для учителя к форме представления результатов исследования
- пояснения для родителей к форме представления результатов исследования
- рекомендации по изучению готовности первоклассников к обучению в школе
- анкета родителей
- анкета учителя
- карта первоклассника
- электронная программа для ввода и первичной обработки данных, инструкция к электронной программе

Начало года	Конец года
«Рисунок человека», «Графический диктант», «Образец и правило», «Первая буква», методика самооценки	итоговые работы по русскому языку, математике, чтению, методика самооценки, методика отношения учащихся к учебной деятельности







## Входной мониторинг

### 2017 год

В октябре 2017 года на основании распоряжения министерства образования и науки Хабаровского края в образовательных организациях края будет проводиться региональное мониторинговое исследование определения уровня подготовки обучающихся по отдельным предметам инвариантной части учебного плана.

Учащимся предстоит написать контрольные работы по русскому языку и математике, а также комплексную работу для оценки метапредметных умений.

В исследовании участвуют обучающиеся 4-х классов всех общ...

Цель исследования:

- осуществить объективную оценку готовности к изучению
- оценить готовность выпускников начальной школы к уч...
- оценить уровень сформированности метапредметных ум...

### [Буклет для родителей](#)

### *Спецификации и демоверсии работ*

#### [Комплексная работа](#)

#### [Математика](#)

#### [Русский язык](#)

### *Спецификации и демоверсии работ*

#### [Комплексная работа](#)

#### [Математика](#)

#### [Русский язык](#)

Спецификации, демонстрационные варианты и буклеты для родителей публикуются на сайте КГКУ РЦОКО в разделе «Оценка качества»:

<http://rcoko.khb.ru/ok/o/monitoring>

# Инструментарий независимой оценки качества образования

- Анкета о качестве деятельности образовательных организаций
- Анкета удовлетворенности качеством предоставляемых образовательных услуг







# Как можно проголосовать или ответить на вопросы анкеты о качестве деятельности ОО?



Краевое государственное казенное учреждение  
«Региональный центр оценки качества образования»  
КГКУ РЦОКО

Главная О центре ГИА 9 ГИА 11 Оценка качества Гос. регламентация **Независимая оценка** Электронная приемная



Работает «горячая линия» по вопросам проведения государственной итоговой аттестации выпускников 9 (10), 11 (12) классов (ЕГЭ, ОГЭ, ГВЭ). Обращения принимаются по телефону (4212) 56-11-11 и электронной почте [gia@rcoko27.ru](mailto:gia@rcoko27.ru) с 9:00 до 18:00 кроме выходных и праздничных дней.

[Телефоны для связи по вопросам ЕГЭ](#)



Министерство образования и науки  
«Независимая система оценки качества образования» и «государственная система оценки качества государственных и муниципальных учреждений»

## Независимая система оценки качества образования

- [Перечень образовательных организаций Хабаровского края](#)
- [Общая информация по НСОКО](#)
- [Нормативные документы](#)
- [Дошкольные образовательные организации](#)
- [Общеобразовательные организации](#)
- [Дополнительное образование](#)
- [Профессиональное образование](#)
- [Анкета о качестве деятельности образовательных организаций](#)







# Как можно проголосовать или ответить на вопросы анкеты о качестве деятельности ОО?

Краевое государственное казенное учреждение  
«Региональный центр оценки качества образования»  
КГКУ РЦОКО



Главная | О центре | ГИА 9 | ГИА 11 | Оценка качества | Гос. регламентация | **Независимая оценка** | Электронная приемная



Работает «горячая линия» по вопросам проведения государственной итоговой аттестации выпускников 9 (10), 11 (12) классов (ЕГЭ, ОГЭ, ГВЭ). Обращения принимаются по телефону **(4212) 56-11-11** и электронной почте [gja@rcoko27.ru](mailto:gja@rcoko27.ru) с 9:00 до 18:00 кроме выходных и праздничных дней.  
[Телефоны для связи по вопросам ЕГЭ](#)



Министерство образования и науки Хабаровского края предоставляет государственные услуги: «лицензирование образовательной деятельности» и «государственная аккредитация образовательного учреждения» в электронном виде через информационную систему «Портал»

## Независимая система оценки качества образования

- [Перечень образовательных организаций Хабаровского края](#)
- [Общая информация по НСОКО](#)
- [Нормативные документы](#)
- [Дошкольные образовательные организации](#)
- [Общеобразовательные организации](#)
- [Дополнительное образование](#)
- [Профессиональное образование](#)
- [Анкета о качестве деятельности образовательных организаций](#)







# Как можно проголосовать или ответить на вопросы анкеты о качестве деятельности ОО?

## Перечень образовательных организаций Хабаровского края

Здесь вы можете оценить деятельность организаций дошкольного, общего или дополнительного образования.

- г. Хабаровск**
  - Дошкольные образовательные организации
  - Общественные организации
  - Учреждения дополнительного образования детей
- г. Комсомольск-на-Амуре**
  - Дошкольные образовательные организации
  - Общественные организации
  - Учреждения дополнительного образования детей
- Амурский район**
  - Дошкольные образовательные организации
  - Общественные организации
  - Учреждения дополнительного образования детей
- Авно-Майский район**
  - Дошкольные образовательные организации
  - Общественные организации
- Бикинский район**
  - Дошкольные образовательные организации
  - Общественные организации
  - Учреждения дополнительного образования детей

## Общеобразовательные организации Бикинского района

### Начальная школа — детский сад с. Пушкино

Официальное название: Муниципальное бюджетное общеобразовательное учреждение (начальная школа-детский сад) сельское поселение «Село Пушкино» Бикинского муниципального района Хабаровского края (МБОУ (начальная школа-детский сад) сельского поселения муниципального района)

Директор: Переверзева Марина Сергеевна  
Юридический адрес: 682982, Хабаровский край, Бикинский район, с. Пушкино, ул. Пушкина, д. 8  
Телефон: (42155) 2-12-38, (42155) 2-12-38 (тел./факс)

Электронная почта: [nsds.push@bk.ru](mailto:nsds.push@bk.ru)

Сайт: [pushkino.edu.27.ru](http://pushkino.edu.27.ru)

### Образовательной организации (7 отзывов)

- Качество работы работников: ★★★★★
- Активность работников: ★★★★★
- Материально-техническое обеспечение: ★★★★★
- Качество образовательных услуг: ★★★★★
- Готовы порекомендовать: ★★★★★

### Основная школа с. Лесопильное

Официальное название: Муниципальное бюджетное общеобразовательное учреждение основная общеобразовательная школа «Село Лесопильное» Бикинского муниципального района Хабаровского края (МБОУ ООШ сельского поселения «Село Лесопильное» Бикинского муниципального района)

Директор: Новохацкая Татьяна Владимировна  
Юридический адрес: 682980, Хабаровский край, Бикинский район, с. Лесопильное, ул. Заводская, д. 41  
Телефон: (42155) 2-43-37

Электронная почта: [lesopilnoe@vandex.ru](mailto:lesopilnoe@vandex.ru)

Сайт: [lesopilnoe.edu.27.ru](http://lesopilnoe.edu.27.ru)

### Образовательной организации (39 отзывов)

- Качество работы работников: ★★★★★
- Активность работников: ★★★★★
- Материально-техническое обеспечение: ★★★★★
- Качество образовательных услуг: ★★★★★
- Готовы порекомендовать: ★★★★★

## Оценка образовательной организации (отзывы)

- Добросовестность работников: ★★★★★
- Активность работников: ★★★★★
- Материально-техническое обеспечение: ★★★★★
- Качество образовательных услуг: ★★★★★
- Готовы порекомендовать: ★★★★★

### Ваши оценки

Плюс, помеченные значки звездочкой (\*), обязательны для заполнения.

Ваше имя \*

Ваша фамилия \*

Удовлетворены ли вы добросовестностью и активностью работников организации, предоставляющей образовательные услуги? \*

- да  скорее да  не знаю  скорее нет  нет

Удовлетворены ли вы активностью работников организации, предоставляющей образовательные услуги? \*

- да  скорее да  не знаю  скорее нет  нет

Удовлетворены ли вы материально-техническим обеспечением организации, предоставляющей образовательные услуги? \*

- да  скорее да  не знаю  скорее нет  нет

Удовлетворены ли вы качеством предоставляемых образовательных услуг? \*

- да  скорее да  не знаю  скорее нет  нет

Готовы ли вы рекомендовать организацию родственникам и знакомым? \*

- да  скорее да  не знаю  скорее нет  нет

Общая оценка от 1 до 10 \*

- 1  2  3  4  5  6  7  8  9  10





# Взаимодействие с муниципальными органами управления и ОО







# Представление индивидуальных результатов участников региональных исследований

Результаты выполнения диагностической работы по математике по отдельным заданиям (11 класс, 2016/2017 учебный год)

Фамилия, имя	Предлагаемый уровень сложности ЕГЭ Уровень сложности учебного материала	ПРОФИЛЬНЫЙ БАЗОВЫЙ	
		Ученик	Класс
	Успешность выполнения всей работы	70,8%	54,7%
	Успешность выполнения заданий базового уровня	75,0%	81,3%
	Успешность выполнения заданий повышенной сложности	66,7%	38,1%

## Сопровождение введения ФГОС

Оценка качества освоения образовательных программ обучающимися по отдельным предметам учебного плана с учетом контекстной информации

## Диагностические работы

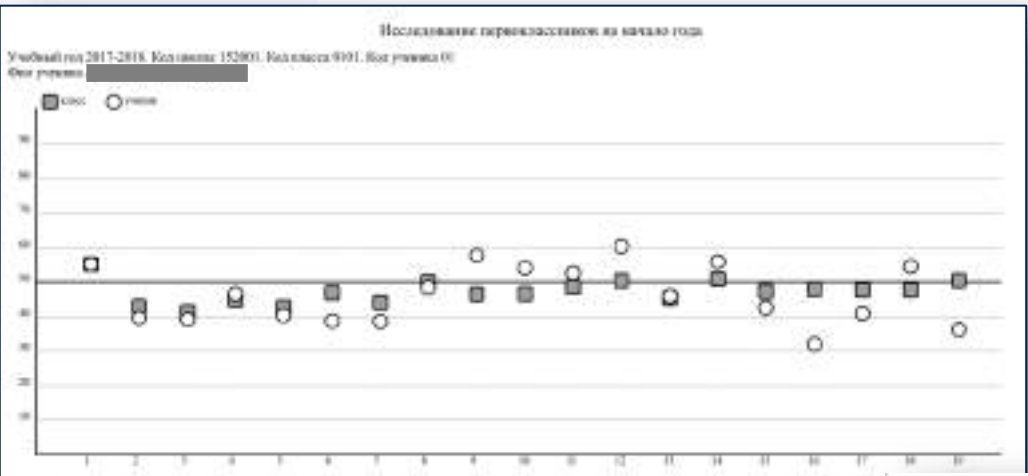
№ задания	Проверяемое содержание	Коды элементов содержания	Выполнено верно	Выполнено неверно	Не приступал
1	Выполнять вычисления и преобразования	1.4.1			
2	Находить градусную меру угла	5.5.1			
3	Выполнять вычисления и преобразования	1.4.5			
4	Понимание верности события	6.3.1			
5	Решать уравнения и неравенства	2.1.1			
6	Упорядочивать точки на числовой прямой	11.1.3			
7	Выполнять действия с функциями	4.2.1			
8	Выполнять действия с геометрическими фигурами	5.5.2			
9	Выполнять вычисления и преобразования	1.4.4			
10	Выполнять вычисления с использованием тригонометрических функций	1.1.1			
11	Строить и исследовать простейшие логические модели	1.1.1			
12	Находить элемент геометрической фигуры	5.5.3, 5.1.1			
13	Строить и исследовать простейшие логические модели	2.1.2			
14	Находить максимум/минимум значения функции	4.1.4, 4.2.1			
15	Решать тригонометрические уравнения	2.1.4			
16	Выполнять действия со стереометрическими фигурами	5.5.4, 5.5.2			
17	Решать комбинаторные задачи	2.2.1			
18	Использовать приобретенные знания и умения в практической деятельности и повседневной жизни	2.1.12, 4.2.2			



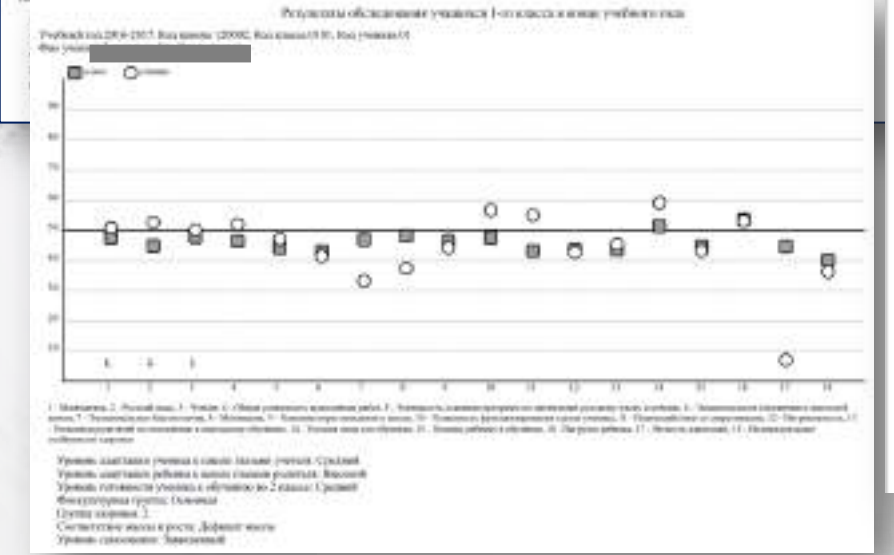
# Представление индивидуальных результатов участников региональных исследований

**Оценка уровня готовности к обучению в начальной школе и индивидуального прогресса первоклассников**

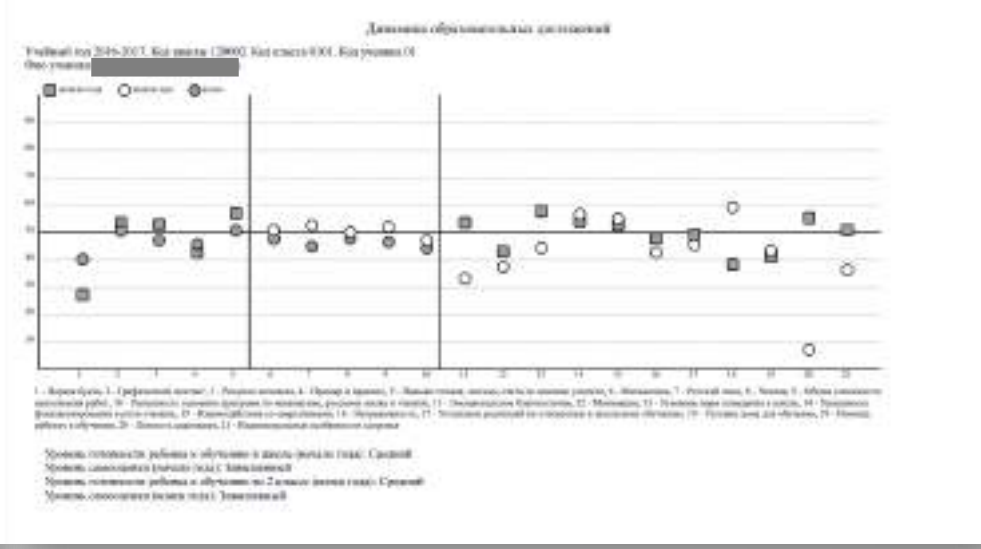
<https://rcoko.khb.ru/oko/monitoring/noo/1-grade/readiness/>



1 - Верные буквы, 2 - Графический диктант, 3 - Рисование по картинке, 4 - Обрывки в порядке, 5 - Общая оценка умения читать, 6 - Названия предметов, 7 - Названия частей, 8 - Названия частей, 9 - Названия частей, 10 - Названия частей, 11 - Названия частей, 12 - Названия частей, 13 - Названия частей, 14 - Названия частей, 15 - Названия частей, 16 - Названия частей, 17 - Названия частей, 18 - Названия частей



1 - Названия, 2 - Названия, 3 - Названия, 4 - Названия, 5 - Названия, 6 - Названия, 7 - Названия, 8 - Названия, 9 - Названия, 10 - Названия, 11 - Названия, 12 - Названия, 13 - Названия, 14 - Названия, 15 - Названия, 16 - Названия, 17 - Названия, 18 - Названия



1 - Верные буквы, 2 - Графический диктант, 3 - Рисование по картинке, 4 - Обрывки в порядке, 5 - Общая оценка умения читать, 6 - Названия предметов, 7 - Названия частей, 8 - Названия частей, 9 - Названия частей, 10 - Названия частей, 11 - Названия частей, 12 - Названия частей, 13 - Названия частей, 14 - Названия частей, 15 - Названия частей, 16 - Названия частей, 17 - Названия частей, 18 - Названия частей





# Аналитическое сопровождение региональных исследований

## Статистические сборники

Хабаровский край. Математика. 8 класс. Учебный 2016-2017 год

Муниципалитет	Кол-во ОО	Кол-во по списку	Кол-во выполнявших работу	Успешность выполнения работы	Низкий уровень		Пониженный уровень		Базовый уровень		Повышенный уровень		Высокий уровень	Процент выполнения задания базового уровня	Процент от максимального балла за задания повышенного	Минимальный балл за работу	Максимальный балл за работу	
					кол-во	доля	кол-во	доля	кол-во	доля	кол-во	доля						кол-во
<b>ВСЕГО</b>	<b>37</b>	<b>1594</b>	<b>1411</b>	<b>51,7%</b>	<b>108</b>	<b>7,7%</b>	<b>207</b>	<b>14,7%</b>	<b>737</b>	<b>52,2%</b>	<b>255</b>	<b>18,1%</b>	<b>104</b>	<b>7,4%</b>	<b>66,4%</b>	<b>22,4%</b>	<b>0</b>	<b>18</b>
Амурский	3	210	180	48,9%	19	10,6%	28	15,0%	89	49,4%	30	16,7%	14	7,8%	62,2%			
Вяземский	1	41	37	50,8%	4	10,8%	3	8,1%	22	59,5%	6	16,2%	2	5,4%	68,0%			
им. Лазо	1	12	12	46,3%	1	8,3%	1	8,3%	8	66,7%	2	16,7%	0	0,0%	61,1%			
Комсомольска-Амуре	5	423	376	52,5%	23	6,1%	44	11,7%	209	56,6%	77	20,5%	23	6,1%	66,5%			
Комсомольский	5	84	81	55,1%	4	4,9%	3	3,7%	49	60,5%	18	22,2%	7	8,6%	73,9%			
Нанайский	1	26	22	30,6%	4	18,2%	13	59,1%	3	13,6%	2	9,1%	0	0,0%	42,8%			
Николаевский	2	52	43	50,6%	1	2,3%	6	14,0%	30	69,8%	4	9,3%	2	4,7%	69,0%			
Советско-Гаванский	1	21	20	81,7%	0	0,0%	0	0,0%	3	15,0%	6	30,0%	11	55,0%	94,2%			
Солнечный	3	63	58	63,8%	2	3,4%	6	10,3%	21	36,2%	17	29,3%	12	20,7%	73,3%			
Хабаровск	5	370	333	53,4%	19	5,7%	57	17,1%	171	51,4%	67	20,1%	19	5,7%	68,2%			
Хабаровский	10	292	249	46,5%	31	12,4%	46	18,9%	132	53,0%	26	10,4%	14	5,6%	62,3%			

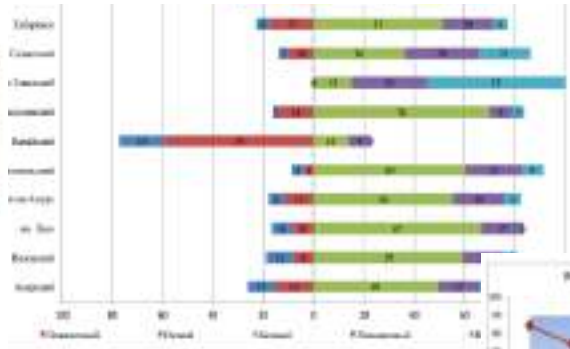
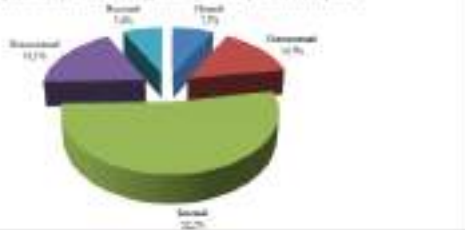
Аналитический сборник результатов мониторинга качества образования (8 класс, 2016/2017 учебный год)

№ п/п	Область образования	Количество объектов мониторинга	Уровень выполнения задания базового уровня		Уровень выполнения задания повышенного		Процент выполнения задания базового уровня	Процент от максимального балла за задания повышенного	Минимальный балл за работу	Максимальный балл за работу						
			кол-во	%	кол-во	%										
1	Хабаровский край	37	108	7,7%	207	14,7%	737	52,2%	255	18,1%	104	7,4%	66,4%	22,4%	0	18

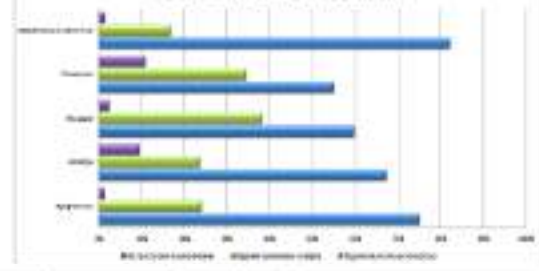
Распределение учащихся по группам качества учебной подготовки (8 класс, 2016/2017 учебный год)

Группа качества учебной подготовки	Высокий (11-14 баллов)		Повышенный (9-10 баллов)		Базовый (7-8 баллов)		Пониженный (5-6 баллов)		Низкий (3-4 балла)	
	кол-во	доля	кол-во	доля	кол-во	доля	кол-во	доля	кол-во	доля
ВСЕГО	104	7,4%	255	18,1%	737	52,2%	207	14,7%	108	7,7%

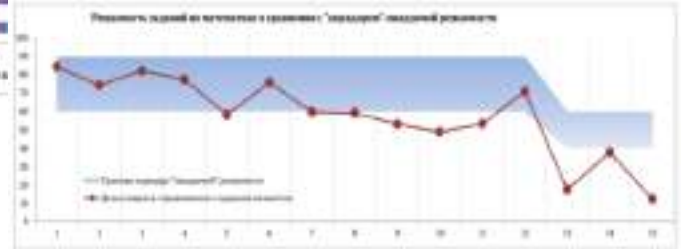
Распределение учащихся по группам качества учебной подготовки



Процент учащихся по группам качества учебной подготовки (8 класс, 2016/2017 учебный год)



Процент учащихся по группам качества учебной подготовки (8 класс, 2016/2017 учебный год)



Статистические сборники по результатам проведения мониторинга публикуются на сайте КГКУ РЦОКО <http://rcoko.khb.ru/oko/monitoring>







# Аналитическое сопровождение региональных исследований

## Анализ контекстной информации

**Русский язык. 6 класс. 2016-2017 учебный год. Контекстные показатели**

1. Успешность выполнения итоговой работы по русскому языку в 6 классе в зависимости от специального дополнительного образования организации

При сравнении результатов выполнения итоговой контрольной работы по русскому языку в зависимости от специального дополнительного образования организации (общеобразовательная школа, гимназия) можно выделить следующие особенности:

1) Боль обучившихся человека (82,1% от всей выборки) – это человек (7,2%) – человек в 277 человек.

**Математика. 6 класс. Учебный 2016-2017 год. Контекстные показатели**

1. Успешность выполнения итоговой работы по математике в 6 классе в зависимости от специального дополнительного образования организации

При сравнении результатов выполнения итоговой контрольной работы по математике в зависимости от специального дополнительного образования организации (общеобразовательная школа, гимназия) можно выделить следующие особенности:

1) Больше всего учащихся 92,62 (81,1% от всей выборки) – это человек (6,1%) – это обучившихся человек и 314 человек. Причем в общеобразовательных организациях обучившихся человек (144,7) человек.

2) В среднем по краю удалось выполнить работу с остатками в общеобразовательных школах – 21,0%, лучше всего с остатками по общеобразовательным школам – 59,3%, наименьшую успешность в выполнении итоговой работы продемонстрировали по результатам выполнения итоговой работы в гимназиях – 1,6%. В общеобразовательных школах с учащихся достигли высшего уровня, что является положительным показателем.

Из положительных уровней с работами достигли по результатам выполнения итоговой работы в гимназиях 22,8% обучившихся человек (0,8%), в школах гимназия группа составила 11,5%, в общеобразовательных школах – 12,9%.

Высшего уровня в среднем по краю достигли 66,8% обучившихся человек – 65,3% человек в гимназиях – 72,3%, общеобразовательных школах – 67,7%, человек – 41,1%.

На наименьшем уровне в град с работами составили 13,5% человек. В школах этот показатель составил 21,8%, в гимназиях

**Успешность выполнения работы в зависимости от специального дополнительного образования**

Специальное дополнительное образование	Успешность (%)
Общеобразовательная школа	30,3%
Гимназия	61,2%
Среднее специальное образование	41,1%
Итого	41,8%

УГОП – 20,6%, в гимназиях – 17,3%, в общеобразовательных школах – 17,3%.

В среднем по краю высшего уровня достигли 3,8% обучившихся человек, всего таких учащихся в школах – 4,9%, гимназиях – 4,4%, в школах с дополнительным образованием – 2,4% (см. таблицу 3 и диаграмму 2).

**Успешность выполнения работы в зависимости от специального дополнительного образования**

Специальное дополнительное образование	Успешность (%)
Общеобразовательная школа	31,8%
Гимназия	50,0%
Среднее специальное образование	56,0%
Итого	54,9%

**Результаты выполнения итоговой работы по математике в зависимости от специального дополнительного образования**

Специальное дополнительное образование	Успешность (%)
Общеобразовательная школа	1,6%
Гимназия	22,8%
Среднее специальное образование	11,5%
Итого	12,9%

Анализ контекстной информации по результатам проведения мониторинга публикуются на сайте КГКУ РЦОКО <http://rcoko.khb.ru/oko/monitoring>



# Аналитическое сопровождение региональных исследований

## Аналитические отчеты

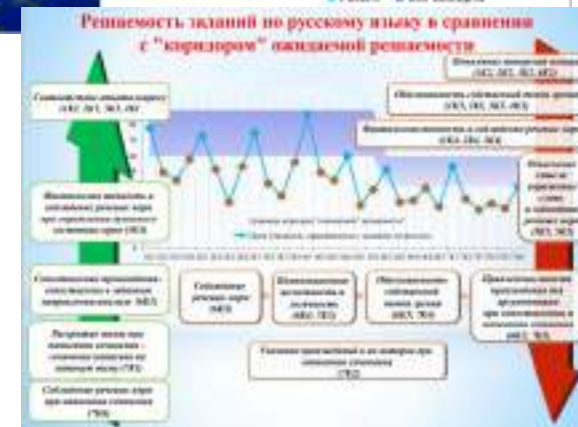
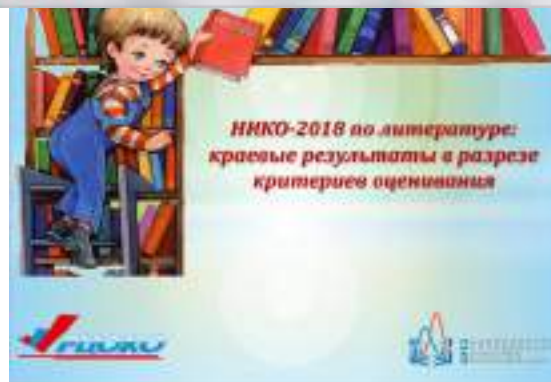


Аналитические отчёты по результатам проведения мониторинга публикуются на сайте КГКУ РЦОКО <http://rcoko.khb.ru/oko/monitoring>



# Аналитическое сопровождение региональных исследований

## Инфографика



Инфорграфики по результатам проведения мониторинга публикуются на сайте КГКУ РЦОКО <http://rcoko.khb.ru/oko/monitoring>