

Министерство образования,
науки и молодежной политики
Забайкальского края
(Минобразования Забайкальского края)
Государственное учреждение
дополнительного профессионального образования
**«Институт развития образования
Забайкальского края»**
(ГУ ДПО «ИРО Забайкальского края»
Фрунзе ул., д.1, Чита, 672007
тел/факс 41-54-29
E-mail: zabkipkro@mail.ru
02.03.2016 № 152

Руководителям МОУО
Руководителям ОО

**Информационно-методическое письмо
«О проведении государственной (итоговой) аттестации
по географии в IX классе в 2016 году»**

1. Назначение КИМ для ОГЭ – оценить уровень общеобразовательной подготовки по географии выпускников IX классов общеобразовательных организаций в целях государственной итоговой аттестации выпускников. Результаты экзамена могут быть использованы при приеме обучающихся в профильные классы средней школы. ОГЭ проводится в соответствии с Федеральным законом от 29.12.2012 № 273-ФЗ «Об образовании в Российской Федерации».

2. Документы, определяющие содержание КИМ

Содержание экзаменационной работы определяется на основе Федерального компонента государственного стандарта основного общего образования по географии (приказ Минобразования России от 05.03.2004 № 1089 «Об утверждении Федерального компонента государственных стандартов начального общего, основного общего и среднего (полного) общего образования»).

3. Подходы к отбору содержания, разработке структуры КИМ

Отбор содержания, подлежащего проверке в экзаменационной работе для ОГЭ 2016 г., осуществляется в соответствии с обязательным минимумом содержания основных образовательных программ и требованиями к уровню подготовки выпускников Федерального компонента государственного стандарта основного общего образования по географии. В каждый вариант КИМ 2016 г. включены задания, проверяющие уровень знания содержания всех основных разделов курса географии за основную школу и выполнение основных требований к уровню подготовки выпускников.

4. Связь экзаменационной модели ОГЭ с КИМ ЕГЭ

Значительная часть заданий КИМ для ОГЭ по типу аналогичны заданиям, используемым в экзаменационной работе ЕГЭ. В отличие от ЕГЭ, в КИМ для ОГЭ большее внимание уделяется достижению обучающимися требований, направленных на практическое применение географических знаний и умений. Также важной для ОГЭ является проверка сформированности умения извлекать и анализировать данные из различных источников географической информации (карты атласов, статистические материалы, диаграммы, тексты СМИ).

5. Характеристика структуры и содержания КИМ

Экзаменационная работа состоит из 30 заданий. Задания проверяют знания, составляющие основу географической грамотности обучающихся, а также способность применить знания и умения в контекстах, соответствующих основным разделам курса школьной географии. Работа содержит 27 заданий с записью краткого ответа, из них: 17 заданий с ответом в виде одной цифры, 3 задания с ответом в виде слова или словосочетания, 7 заданий с ответом в виде числа или последовательности цифр; 3

задания с развернутым ответом, в которых требуется записать полный и обоснованный ответ на поставленный вопрос.

6. Распределение заданий КИМ по содержанию, проверяемым умениям и способам деятельности

Распределение заданий, проверяющих уровень знаний содержания отдельных разделов курса географии за основную школу, показано в таблице 1.

Таблица 1.

Распределение заданий по содержательным разделам курса географии

| Содержательные блоки, включенные в экзаменационную работу | Число заданий | Максимальный первичный балл | Процент максимального первичного балла за задания данного раздела от максимального первичного балла за всю работу равного 32 |
|---|---------------|-----------------------------|--|
| 1. Источники географической информации | 6 | 6 | 19 |
| 2. Природа Земли и человек | 7 | 8 | 25 |
| 3. Материки, океаны, народы и страны | 2 | 2 | 6 |
| 4. Природопользование и геоэкология | 2 | 2 | 6 |
| 5. География России | 13 | 14 | 44 |
| Итого | 30 | 32 | 100 |

Распределение заданий экзаменационной работы по видам умений и способам деятельности показано в таблице 2.

Таблица 2

Распределение заданий экзаменационной работы по видам умений и способам действий

| Основные умения и способы действия | Количество заданий | Максимальный первичный балл | Процент максимального первичного балла за задания данного вида учебной деятельности от максимального первичного балла за всю работу, равного 32 |
|--|--------------------|-----------------------------|---|
| Требования «Знать/понимать» | 13 | 13 | 40,6 |
| Требования «Уметь» | 14 | 15 | 46,9 |
| Требования «Использовать приобретенные знания и умения в практической деятельности и повседневной жизни» | 3 | 4 | 12,5 |
| | 30 | 32 | 100 |

6. Распределение заданий КИМ по уровню сложности

В работе используются задания базового, повышенного и высокого уровней сложности. Задания базового уровня имеют планируемый процент выполнения 60–90; повышенного уровня 40–60; высокого – менее 40. Распределение заданий КИМ по уровням сложности показано в таблице 3.

Таблица 3.

Распределение заданий по уровню сложности

| Уровень сложности заданий | Число заданий | Максимальный первичный балл | Процент максимального первичного балла за задания данного уровня сложности от максимального первичного балла за всю работу |
|---------------------------|---------------|-----------------------------|--|
| Базовый | 17 | 17 | 53,1 |
| Повышенный | 10 | 11 | 34,4 |
| Высокий | 3 | 4 | 12,5 |
| Итого | 30 | 32 | 100 |

7. Продолжительность экзамена по географии для выпускников IX классов.

На выполнение экзаменационной работы отводилось 120 мин.

8. Дополнительные материалы и оборудование

Перечень дополнительных материалов и оборудования, пользование которыми разрешено на ОГЭ, утвержден приказом Минобрнауки России. На экзамене по географии разрешается пользоваться линейками, непрограммируемыми калькуляторами и географическими атласами для 7, 8 и 9 классов (любого издательства).

9. Изменения в КИМ 2016 года по сравнению с 2015 годом

Изменения в структуре и содержании КИМ отсутствуют.

10. Состав участников ОГЭ по географии в 2015 году.

Всего в забайкальском крае в ОГЭ 2015 г. по географии участвовало 105 выпускников из 18 муниципальных образований. В разных районах края число выпускников, пожелавших участвовать в ОГЭ по географии, также является разным. Распределение количества экзаменуемых по районам края представлено в таблице 4.

Таблица 4

Количество учащихся по районам, сдававших экзамен по географии

| № | Район | Количество выпускников |
|-----|---|------------------------|
| 1. | г. Чита | 16 |
| 2. | Читинский район | 1 |
| 3. | Балейский район | 7 |
| 4. | Каларский район | 3 |
| 5. | Калганский район | 11 |
| 6. | Карымский район | 3 |
| 7. | Город Краснокаменск и Краснокаменский район | 1 |
| 8. | Красночикойского района | 3 |
| 9. | Кыринский район | 11 |
| 10. | Могочинский район | 3 |
| 11. | Оловянинский район | 10 |
| 12. | Ононский района" | 1 |
| 13. | г. Петровск-Забайкальский | 12 |
| 14. | Приаргунский район | 1 |

| | | |
|-----|------------------------------------|---|
| 15. | Хилокский район | 8 |
| 16. | Шелопугинский район | 4 |
| 17. | Городской округ "Посёлок Агинское" | 1 |
| 18. | ОУ иного подчинения | 9 |

11. Основные результаты ОГЭ 2015 по географии.

Правильно выполненная экзаменационная работа оценивалась в 32 первичных балла. В Забайкальском крае использовалась шкала перерасчета первичного балла за выполнение экзаменационной работы в отметку по пятибалльной шкале, составленная на основе шкалы, рекомендованной Федеральным институтом педагогических измерений.

Таблица 5

Шкала перерасчета первичного балла за выполнение экзаменационной работы в отметку по пятибалльной шкале

| | | | | |
|-----------------------------|--------|---------|---------|---------|
| Отметка по 5-балльной шкале | 2 | 3 | 4 | 5 |
| Общий балл | 0 – 11 | 12 – 19 | 20 – 26 | 27 – 32 |

Соотношение между первичными баллами и отметками в 2014 году, общие результаты ОГЭ по географии в Забайкальском крае представлены в таблице 6 и на рисунке 1.

Таблица 6

Результаты ОГЭ по географии в 2015 г. по Забайкальскому краю

| Первичные баллы | Аттестационная отметка (5-балльная шкала) | Число экзаменуемых, получивших данные баллы | |
|-----------------|---|---|-------|
| | | Абс. | % |
| 0-11 | «2» | 8 | 7,62 |
| 12-19 | «3» | 45 | 42,86 |
| 20-26 | «4» | 43 | 40,95 |
| 27-32 | «5» | 9 | 8,57 |

12. Анализ результатов выполнения экзаменационной работы 2015 г.

Работа содержала 17 заданий с выбором одного верного ответа из четырёх предложенных, 10 заданий с кратким ответом (из них 3 задания, требующих записи ответа в виде слова или словосочетания, и 7 заданий, требующих записи ответа в виде числа или последовательности цифр). Работа содержала 3 задания (14, 20 и 23), на которые следовало дать полный развернутый ответ.

12.1 Анализ результатов выполнения заданий базового уровня сложности. Планируемый процент выполнения 60-90:

| | Задание | % выполнения | Контролируемые виды деятельности | Уровень сложности | Тип задания |
|--|---------|--------------|--|-------------------|----------------------------|
| | 1. | 82 78.1% | Знать и понимать: географические особенности природы материков и океанов, народов Земли; различия в хозяйственном освоении различных территорий и акваторий; результаты выдающихся географических открытия и путешествий | Б | С выбором ответа |

| | | | | |
|----|--------------|---|----------|------------------------|
| 2. | 81 77.14% | Знать: специфику географического положения России | Б | С выбором ответа |
| 3 | 71 67.62% | Знать и понимать: особенности природы России | Б | С выбором ответа |
| 4 | 77 73.33% | Знать и понимать: природные и антропогенные причины возникновения геоэкологических проблем; меры по сохранению природы и защите людей от стихийных природных техногенных явлений | Б | С выбором ответа |
| 5 | 75 71.43% | Знать и понимать: особенности основных отраслей хозяйства России природно-хозяйственных зон и районов | Б | С выбором ответа |
| 6 | 50 47.62% | Уметь приводить примеры: природных ресурсов, их использования и охраны, формирования культурно-бытовых особенностей народов под влиянием среды их обитания; уметь находить в разных источниках информацию, необходимую для изучения экологических проблем | Б | С выбором ответа |
| 7 | 67 63.81% | Знать и понимать: особенности населения России | Б | С выбором ответа |
| 9 | 78 74.29% | Знать и понимать: особенности населения России | Б | С выбором ответа |
| 10 | 67 63.81% | Понимать географические явления и процессы в геосферах | Б | С выбором ответа |
| 11 | 84 80% | Уметь анализировать информацию: необходимую для изучения разных территорий Земли | Б | С выбором ответа |
| 12 | 57 54.29% | Знать и понимать природные и антропогенные причины возникновения геоэкологических проблем | Б | С выбором ответа |
| 13 | 74 70.48% | Уметь выделять (узнавать) существенные признаки | Б | Краткий ответ |
| 15 | 47 44.76% | Знать и понимать основные термины и понятия; уметь использовать приобретенные умения в практической деятельности и повседневной жизни для решения практических задач | Б | Краткий ответ |
| 18 | 66 62.86% | Уметь определять на карте расстояния | Б | Краткий ответ |
| 19 | 71 67.62% | Уметь определять на карте направления | Б | Краткий ответ |
| 22 | 87 82.86% | Уметь находить в разных источниках информацию, | Б | Краткий ответ |

| | | | | | |
|--|----|--------------|--|----------|------------------|
| | | | необходимую для изучения географических объектов и явлений | | |
| | 24 | 81 77.14% | Знать и понимать: географические явления и процессы в геосферах | Б | С выбором ответа |

Анализ результатов выполнения заданий базового уровня сложности позволяет утверждать, что наибольшие затруднения вызвали задания: № 6 (**Уметь приводить примеры:** природных ресурсов, их использования и охраны, формирования культурно-бытовых особенностей народов под влиянием среды их обитания; **уметь находить** в разных источниках информацию, необходимую для изучения экологических проблем). № 12 на **знания и понимание** причин возникновения геоэкологических проблем и № 30 на **знание и понимание** географических явлений и процессов в геосферах.

Задание № 6. (пример)

Группа студентов из Ростова-на-Дону занимается изучением экосистем крупных рек. Какой из перечисленных заповедников им необходимо посетить для изучения экосистем дельты одной из крупнейших рек Сибири?

- 1) Усть-Ленский
- 2) Печоро-Ильчешский
- 3) Тебердинский
- 4) Окский

Данное задание проверяет умения учащихся приводить примеры природных ресурсов, их использования и охраны, объяснять особенности формирования культурно-бытовых традиций народов под влиянием среды их обитания, умения находить в разных источниках информацию, необходимую для изучения экологических проблем. Для решения таких вопросов необходимо знание фактов и закономерностей размещения по территории земли объектов и явлений, а также географии природоохранных территорий. Для верного ответа на данный вопрос можно использовать два пути: определить правильный ответ, зная, что в устье реки Лена находится заповедник, а река протекает в Сибири, или методом исключения отбросить неверные варианты. Конечно, для поиска правильного решения можно поработать с физической картой России. (Правильный ответ – 1)

Задание № 12 (пример)

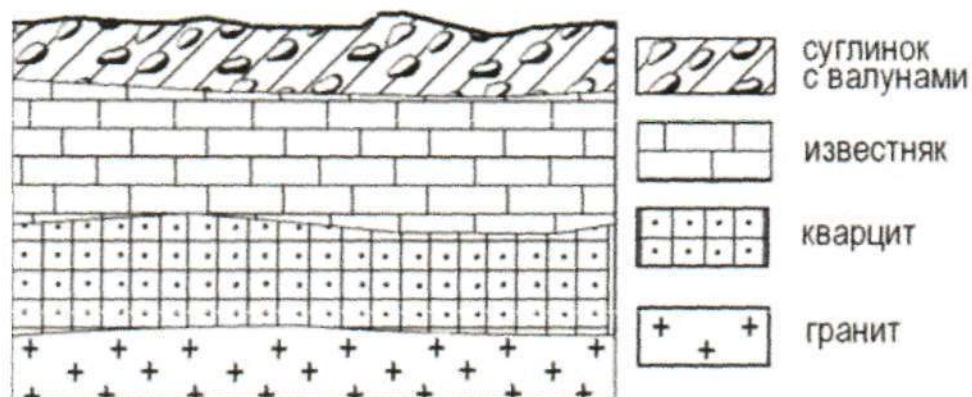
Какое утверждение о влиянии человека на атмосферу является верным?

- 1) Газ является наиболее экологичным видом топлива для электростанций.
- 2) Использование угля в качестве топлива позволяет снизить вредные выбросы в атмосферу.
- 3) Атомные электростанции изменяют климат ближайших территорий.
- 4) Автомобильный транспорт не влияет на состояние атмосферного воздуха крупных городов.

Это задание предполагает оценку знаний и понимание учащимися природных и антропогенных причин возникновения геоэкологических проблем. Задание предполагает определить правильность каждого из предложенных высказываний. Для его успешного выполнения необходимо повторить раздел «Природопользование и экология» из курса географии, уделив особое внимание вопросам влияния хозяйственной деятельности людей на природу

Задание № 24

Во время экскурсии учащиеся сделали схематическую зарисовку залегания горных пород на обрыве в карьере.



Расположите показанные на рисунке слои горных пород в порядке **увеличения** их возраста (от самого молодого до самого древнего). Запишите цифры, которыми обозначены слои горных пород, в правильной последовательности в таблицу.

- 1) известняк
- 2) суглинок с валунами
- 3) кварцит

Задание проверяет способность учащихся описывать положение географических объектов, знание и понимание географических явлений и процессов, происходящих в геосферах. В этом задании предлагается определить верную последовательность. Для правильного решения следует внимательно прочесть вопрос и определить характер последовательности, т.е. в порядке увеличения (возрастания) или уменьшения (убывания) предлагается выстроить ответ. Выполняя задание, следует помнить, что чем ниже расположен слой горных пород, тем он древнее (старше).

12.2 Анализ результатов выполнения заданий повышенного уровня сложности. Планируемый процент выполнения – 40-60.

| | % выполнения | Контролируемые виды деятельности | Уровень сложности | Тип задания |
|----|--------------|--|-------------------|-------------------|
| 8 | 32 30.48% | Знать и понимать: особенности населения России | П | С кратким ответом |
| 16 | 63 60% | Уметь и использовать приобретенные знания и умения в практической деятельности и повседневной жизни для чтения карт различного содержания | П | Краткий ответ |
| 17 | 32 30.48% | Уметь определять на карте географические координаты | П | Краткий ответ |
| 20 | 68 64.7% | Уметь и использовать приобретенные знания и умения в практической деятельности и повседневной жизни для чтения карт различного содержания | В | С выбором ответа |
| 25 | 67 63.81% | Знать и понимать особенности природы, населения, основных отраслей хозяйства, природно-хозяйственных зон и районов России | П | Краткий ответ |
| 26 | 74 70.48% | Уметь использовать приобретенные знания и умения в практической деятельности и повседневной жизни для определения поясного времени | П | Краткий ответ |
| 27 | 30 28.57% | Уметь анализировать информацию, необходимую для изучения разных территорий земли | П | С выбором ответа |

| | | | | |
|----|--------------|--|---|------------------|
| 28 | 64 60.95% | Уметь выявлять на основе представленных в разной форме результатов измерений эмпирические зависимости | П | С выбором ответа |
| 29 | 38 36.19% | Понимать географические следствия движения Земли | П | С выбором ответа |
| 30 | 47 44.76% | Уметь выделять (узнавать) существенные признаки географических объектов и явлений | П | Краткий ответ |

Анализ результатов выполнения заданий повышенного уровня сложности показывает, что наибольшие затруднения у экзаменуемых вызвали задание под номерами 8,17,27

Проанализируем эти задания:

Задания 7,8 выполняются с использованием приведенных в КИМ графиков, либо таблиц. (см. КИМ)

Задание №8 (пример)

Используя данные таблицы, определите среднюю плотность населения в Дагестане в 1995г. ответ запишите в виде числа.

Это задание предполагает умение находить в разных источниках информацию, необходимую для изучения разных территорий Земли, их обеспеченности человеческими ресурсами. В задании требуется определить показатели, характеризующие географические объекты, процессы и явления на основе предъявляемой в разном виде информации (статистические данные, тексты, климатограммы). Выполняя задание, следует вспомнить формулы для расчета основных демографических показателей. Чтобы определить плотность населения, необходимо численность населения региона в указанный период разделить на площадь региона.

Задание №17 (пример)

Определите, какой город имеет географические координаты 46,8⁰с.ш., 39,5⁰в.д.

Это задание проверяет умение определять географические координаты объектов и объекты по их географическим координатам. Определение географических координат по карте – обязательный навык, формирующийся в процессе обучения географии. Задание предполагает использование географического атласа. Для его решения требуется найти город по предложенным координатам широты и долготы.

12.3 Анализ результатов выполнения заданий высокого уровня сложности.

Планируемый процент выполнения – менее 40

| № | % выполнения | Контролируемые виды деятельности | Уровень сложности | Тип задания |
|----|------------------------|---|-------------------|-------------------|
| 14 | 0 баллов -43 40.95% | Уметь объяснять существенные признаки географических объектов и явлений; Знать и понимать природные и антропогенные причины возникновения геоэкологических проблем | В | Развернутый ответ |
| | 1 балл – 22 20.95% | | | |
| | 2 балла -40 38.1% | | | |
| 21 | 0 баллов -19 18.1% | Уметь использовать приобретенные знания и умения в практической деятельности и повседневной жизни для решения практических задач по определению качества окружающей | В | Развернутый ответ |
| | 1 балл - 40 38.1% | | | |